



### מטופל יקר ומטופלת יקרה,

בחוברת זו נציג תשובות לשאלות נפוצות לגבי הטיפול בנזעי חשמל, הנקרא בשפה מקצועית ELECTROCONVULSIVE THERAPY - ECT. אנו מקווים שהמידע בחוברת יעזור להפיג חששות שאולי יש לך ולקבל את ההחלטה הנכונה לך.



## באלו מקרים מציעים טיפול בנוזעי חשמל (ECT) ?

הטיפול בנוזעי חשמל הוכח כיעיל במצבים נפשיים קשים שטיפולים תרופתיים לא מועילים להם, כמו: דיכאון עמוק, דיכאון פסיכוטי, דיכאון עם אובדנות פעילה, דיכאון עמיד לטיפול תרופתי, מצבים פסיכוטיים ממושכים ומצבי מאניה (במיוחד בקרב נשים בהריון שאינן יכולות לקחת תרופות ממשפחת המייצבים). היתרון העיקרי של הטיפול, בהשוואה לסוגי טיפול אחרים, הוא מהירות התגובה של הטיפול ומיעוט תופעות הלוואי.

## האם טיפול בנוזעי חשמל (ECT) מתאים לי?

טיפול בנוזעי חשמל מוצע רק במקרים שבהם הצוות הרפואי סבור כי הטיפול יכול לעזור. אם הופנית לטיפול על ידי הרופא הפסיכיאטרית שלך, סימן שהטיפול יכול לסייע לך.

## כמה טיפולים מקבלים ואיפה?

- הטיפול מתבצע ביחידה לנזעי חשמל במרכז לבריאות הנפש או בחטיבה הפסיכיאטרית בבית חולים כללי.
- אפשר לקבל את הטיפול במסגרת אשפוז או במרפאה (טיפול אמבולטורי).
- הטיפול מבוצע על ידי רופא פסיכיאטרית, רופא מרדימה וצוות נוסף.
- הוא כולל סדרה של כ-12 טיפולים בממוצע, שנערכים בין פעם אחת עד שלוש פעמים בשבוע ואורך דקות בודדות ואחריו תועברו להשגחה והתאוששות.
- לפני תחילת הטיפול, הצוות המטפל יסביר לך ולמשפחתך עליו, ולאחר מכן יבקש ממך לחתום על טופסי הסכמה מדעת לטיפול ולהרדמה.
- הטפסים קיימים בעברית, ערבית, רוסית, אנגלית ואמהרית ואפשר לבקש טופס בכל אחת משפות אלה.
- עותק מטופס ההסכמה יישאר בידך ועותק נוסף יישאר בתיק הרפואי.
- כדי לדבר עם הצוות בשפתך, אפשר לבקש מהצוות שיתקשרו לשירות המתורגמות הטלפוני של משרד הבריאות \*5144 - שירות זה לא עולה לך כסף.

## מה צריך לעשות לפני הטיפול הראשון בסדרה?

לפני תחילת הטיפולים, נצטרך להעריך את מצבך הרפואי באופן מפורט: נשאל אותך על טיפולים וניתוחים שעשית בעבר, ועל תרופות שלקחת לאחרונה או בשימוש קבוע.

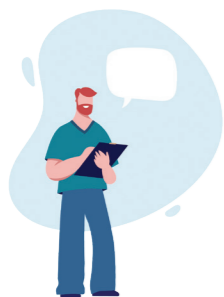
### ההערכה הרפואית כוללת:

- שיחה עם רופא פסיכיאטרית ורופא מרדימה.
- בדיקה נירולוגית, בדיקות נוספות והתייעצות עם רופאים מומחים יות לפי הצורך.
- אם הגעת לבית החולים רק לצורך הטיפול (ואינך באשפוז), נבקש ממך לעשות את הדברים הבאים:
  - להביא מרופא.ת המשפחה סיכום של מצבך הרפואי כיום.
  - לבצע בדיקות דם עדכניות (ההפנייה תינתן על ידי הרופא.ה).
  - רישום א.ק.ג (רישום של הפעילות החשמלית של הלב) והפענוח שלו.
  - צילום חזה - רק במקרים מסוימים.
- מומלץ להתייעץ עם רופא.ת שיניים לפני הטיפול, אם השיניים שלך מתנדנדות ולא יציבות.
- אם יהיה צורך להפסיק בהדרגה טיפול תרופתי, ניתן לך הדרכה מפורטת איך לעשות זאת.

## מה ההכנה שצריך לעשות לפני כל טיפול?

### למי שבאשפוז במחלקה:

- צריך להיות בצום מלא (לא לאכול ולא לשתות) לפחות 6 שעות.
- חשוב לרוקן את שלפוחית השתן לפני התחלת הטיפול.
- חשוב להסיר שיניים תותבות, תכשיטים ועדשות מגע.



## אם הגעת לטיפול מהבית:

- צריך להגיע עם תעודה מזהה.
- צריך להיות בצום מלא (לא לאכול ולא לשתות) לפחות 6 שעות לפני הטיפול.
- אם יש לך תרופות קבועות לטיפול ביתר לחץ דם, אסתמה, מחלת ריאות חסימתית כרונית (COPD) או להסדרת קצב הלב, אפשר לקחת אותן עד שעה לפני הטיפול.

**חובה להגיע לטיפול עם מלווה, שיעזור לך לחזור הביתה בבטחה!  
ללא מלווה, לא נוכל לתת לך את הטיפול באותו יום!**

## איך מתבצע הטיפול?

- ✓ הטיפול מתבצע בהרדמה כללית, ולכן הוא לא מורגש כלל.
- ✓ בתחילת הטיפול, יחברו אותך למכשיר א.ק.ג כדי לבדוק את הפעילות החשמלית של הלב ואת לחץ הדם שלך בזמן הטיפול.
- ✓ כמו כן, נדביק לך מדבקות מיוחדות על המצח, כדי שנוכל לבדוק את הפעילות החשמלית של המוח במשך הטיפול.
- ✓ כשהכול יהיה מוכן, הרופא.ה מומחה.ית בהרדמה ייתן לך חומר הרדמה, וחומר שמונע התכווצויות שרירים בעירוי. אחרי ההרדמה, ישמור הרופא המרדים על נשימתך ויטפק לך חמצן באמצעות מסיכה מיוחדת.
- ✓ הרופא.ה המומחה.ית בהרדמה יצמידו לראשך אלקטרודות שיעבירו זרם חשמלי בתהליך מבוקר. הזרם גורם לתגובה הדומה להתכווצות ולהפרשה של חומרים כימיים במוח, שיעזרו לשפר את המצב הנפשי שלך אחרי הטיפול.
- ✓ הטיפול יימשך דקות בודדות. ההתעוררות ממנו היא הדרגתית, וברוב המקרים אחרי חצי שעה עד שעה מסיום הטיפול כבר יש תחושה ש"חזרת לעצמך".
- ✓ אם מצבך הרפואי ישתפר אחרי סיום סדרת הטיפולים, הצוות הרפואי ישקול אם להמשיך את הטיפול ובאיזו תדירות.

## האם ארגיש את הזרם או את ההתכווצויות?

לא!

הטיפול מבוצע בהרדמה מלאה ולא מרגישים בו כלום.

## איך ארגיש אחרי הטיפול?

כמה דקות אחרי שהטיפול יסתיים, נעיר אותך ונעביר אותך לחדר התאוששות. לפעמים אחרי הטיפול מרגישים כאב ראש או בלבול קל.



### האם הטיפול בנוזעי חשמל (ECT) בטוח?

הטיפול נחשב בטוח ומתאים לכל מטופל ומטופלת, גם אם יש רקע של מחלות גופניות נוספות. קיים סיכון בתהליך ההרדמה, כמו בכל פרוצדורה רפואית שמבצעים בהרדמה. הרופא.ה המרדימ.ה מודעת.ת למצב הרפואי שלך, ומתייחסת. אליו בתהליך ההרדמה. אפשר לטפל באמצעות נזעי חשמל גם באנשים מבוגרים מאוד, בנשים בהיריון, ובחולים שיש להם קוצב לב או דפיברילטור מושתל. מטופלות ומטופלים שסובלים ממחלות גופניות, כמו: מחלת לב וכלי דם, מחלות נשימתיות חמורות או מחלות נוירולוגיות, יוכלו לקבל את הטיפול רק לאחר התייעצות עם רופא.ה עם התמחות בתחומים אלה.



### באלו מקרים אנו לא ממליצים על טיפול בנוזעי חשמל (ECT)?

הטיפול אינו מומלץ לאדם שעבר לאחרונה התקף לב או כשיש חשד ללחץ תוך גולגולתי מוגבר.

### איך הטיפול בי ממשיך לאחר סדרת הטיפולים מסתיימת?

בסיום סדרת הטיפולים, ייתכן שנמליץ לך להמשיך בטיפולים משמרים בנוזעי חשמל. טיפולים אלו מתבצעים בתדירות נמוכה יותר - בין פעם בשבוע לפעם בחודש, לפי ההמלצה של רופא.ה פסיכיאטר.ית.

### מהן תופעות הלוואי שיכולות להיות לטיפול?

רוב תופעות הלוואי לטיפול הן קלות וחולפות תוך זמן קצר. ייתכן שיהיו לך אחת או יותר מהתופעות השכיחות הבאות:

#### כאב ראש

תופעה היכולה להתרחש מיד לאחר הטיפול וחולפת מעצמה או בעזרת משככי כאבים.

#### ירידה בריכוז ובזיכרון לטווח קצר

תיתכן ירידה בריכוז או פגיעה זמנית בזיכרון לטווח קצר (לדוגמה, שכחת פעולה שעשית ביממה האחרונה). תופעה זו חולפת חצי שנה לכל היותר לאחר סיום סדרת הטיפולים.

#### בלבול

זוהי תופעת לוואי שנגרמת בגלל השילוב בין ההרדמה לבין הטיפול, והיא תחלוף מעצמה תוך זמן קצר.

#### התכווצות שרירים

לפעמים הטיפול יכול לגרום להתכווצות שרירים מיד אחריו. אפשר לטפל בתופעה באמצעות תרופות, וגם היא תחלוף.

#### תגובה אלרגית

במקרים חריגים, חומרי ההרדמה עלולים לגרום לתגובה אלרגית. חשוב לשים לב להופעה של פריחה, גירוד או קוצר נשימה, ולפנות מיד לקבל טיפול רפואי.

\* אם הרגשת סימפטומים נוספים שלא הוזכרו באחד מהסעיפים, חשוב לפנות לרופא.ה שמטפל.ת בך או למוקד רפואי.

### האם הטיפול יפגע בחשיבה, בריכוז או בזיכרון שלי?

החשיבה והזיכרון שלנו מושפעים מגורמים רבים, בהם גם המצב הרפואי והנפשי. לעתים החשיבה והזיכרון נפגעים בגלל המצב הרפואי. הטיפול יכול להשפיע באופן זמני בלבד על הזיכרון, אבל השיפור במצב הרפואי בעקבות הטיפול לרוב משפיע לטובה גם על יכולת הריכוז והחשיבה.

אם יש לך שאלות נוספות לגבי מצבך האישי, אנחנו מזמינים אותך לפנות לרופאה הפסיכיאטרית שמטפלת בך, או לצוות היחידה לטיפול בנזעי חשמל (ECT).



10

## חוברת בנושא נזעי חשמל נכתבה על ידי ועדת היגוי מלווה שאלו חבריה וחברותיה ( לפי סדר א-ב ) :

### ♥ גב' אהובה בן יוסף

מתאמת תחום איכות ואקרדיטציה, מנהלת שרות וחווית המטופל ויו"ר הוועדה לפניות הציבור, המרכז הירושלמי לבריאות הנפש

### ♥ גב' אלנה סלוצקר

מנהלת תחום בכיר, המטופל במרכז, חטיבת המרכזים הרפואיים הממשלתיים, משרד הבריאות

### ♥ גב' כרמית אלמה

מנהלת חווית המטופל וממונה על תוכניות העבודה, המרכז הרפואי לבריאות הנפש באר יעקב

### ♥ ד"ר לורה שרוני

סגנית מנהלת המרכז רפואי לבריאות הנפש מזור

### ♥ גב' ליבי מור

מפקחת קלינית, המרכז הרפואי לבריאות הנפש מזור

### ♥ מר מוטי יעקב

מפקח קליני, המרכז הרפואי לבריאות הנפש מזור

### ♥ ד"ר מיכל שוסטר

מומחית להנגשה לשונית

### ♥ גב' מרינה קודיש

מפקחת קלינית בחטיבה לבריאות הנפש, המרכז הרפואי שיבא

### ♥ גב' עמית רם

מרכזת תחום איכות, חטיבת המרכזים הרפואיים הממשלתיים, משרד הבריאות

### ♥ ד"ר רונן הוברפלד

סגן מנהלת המרכז הרפואי לבריאות הנפש שער מנשה

### ♥ גב' רחל אמיקשווילי

מתאמת אקרדיטציה, הממונה על שוויון מגדרי ויועצת למנכ"ל לקידום נשים במרכז, המרכז הרפואי לבריאות הנפש באר שבע

11



רח' ירמיהו 39, ירושלים | מיקוד: 9101002 | טלפון: 02-5082522, 02-5082501 | פקס: 02-6473976